

LEPIDOPTEROS DE VENEZUELA, NUEVOS O POCO CONOCIDOS. - 1ª NOTA.

Por RICARDO N. ORFILA

Jefe de Entomología. Instituto Nacional de
Investigación de las Ciencias Naturales.
Buenos Aires.

En la ordenación de los Nymphaloidea neotropicales de la Colección Nacional Argentina de este Instituto, aparecen algunas novedades, tanto sistemáticas como geográficas, que conviene ir anotando para completar el conocimiento de la fauna de Sudamérica.

Prefiero, dentro de lo posible, publicar en revistas locales los datos referidos a cada país para evitar a los entomólogos las penurias que hemos tenido que afrontar muchas veces para la consulta de investigaciones referentes a nuestra fauna, editadas en revistas exóticas o de inaccesible consulta.

Debo agradecer aquí a mi estimado colega Don René Lichy que, no sólo me ha proporcionado material para este estudio, sino que también ha puesto a mi disposición estas páginas en el valioso "Boletín de Entomología Venezolana".

Hasta la fecha *Econyma norica* no ha sido señalada como integrante de la fauna venezolana. La forma nominotípica fué descrita por Hewitson, de Colombia, y luego Seitz la señala para Perú. Fruhstorfer separa la forma de Bolivia como *E. norica occia*.

En la Colección Nacional Argentina existe un ejemplar precedente de la ex-coll. Giacomelli, incorporada al Instituto con procedencia Caracas, Venezuela.

Requerí de la proverbial gentileza de René Lichy me facilitara algún ejemplar que pudiera tener y así recibí otro, con localidad dudosa por tratarse de material de una vieja colección pero que,

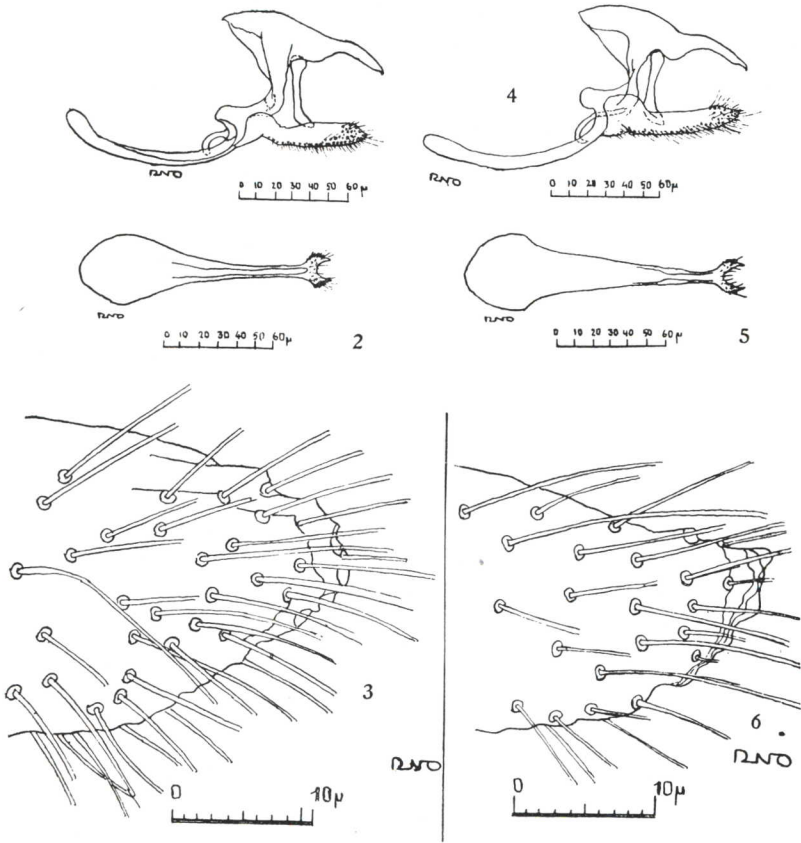


Fig. 1: Genitalia de *Evonyne norica norica* Hew., norma lateral.—Fig. 2: rami de *E. norica norica* Hew., norma dorsal.—Fig. 3: ápice de valva derecha de *E. norica norica* Hew.—Fig. 4: genitalia de *Evonyne norica lichyi* ssp. n., norma lateral.—Fig. 5: rami de *E. norica lichyi* ssp. n., norma dorsal.—Fig. 6: ápice de valva derecha de *E. norica lichyi* ssp. n.

según todas las presunciones, corresponde posiblemente a Venezuela occidental.

Su absoluta coincidencia con el de la Colección Nacional confirma sin duda la patria y, por presentar ambos caracteres tan diferentes a todo lo conocido en la especie, se hace necesario describirlo y nominarlo.

La llamo, en homenaje a mi estimado colega Don René Lichy:

***Evonyne norica lichyi* ssp. n.**

♂. Color general negro pardusco con una banda marginal azul violáceo en el ala inferior, que sólo alcanza al 1/3 del ala.

En *E. n. norica* el color general es negro oscuro con reflejos violáceos y en *E. n. occia* negro oscuro sin reflejos.

La faja azul es azul celeste en *E. n. norica* y azul intenso en *E. n. occia*.

Las mayores diferencias se comprueban en la estructura y proporción de la genitalia, en especial el ápice de las valvas y en la estructura del rami (1), como lo evidencian los dibujos agregados, que hacen ociosa su descripción.

Exp. alar: 50 mm.

Distribución: Venezuela.

Ejemplares estudiados: 1 ♂ Holotipo de Caracas, Venezuela, ex-coll Giacomelli, en la Colección Nacional Argentina bajo el N° 52.131 del Catálogo de la Sección de Entomología del Instituto, prep. ♂ microscópica N° 3257;

1 ♂ Paratipo Venezuela occidental?, en colec. del autor, R. Lichy leg.

Con esta nueva subespecie se confirman los ajustes que, para el Dominio Sabánico hiciera Orfila (1941) al zoogeograma de Cabrera y Yepes (1940) y así "rassenkreis" *E. norica* queda constituido por tres poblaciones o demes locosituados en la forma siguiente de N. a S.

E. norica lichyi Orfila, para Venezuela.

E. norica norica Hewitson, para Colombia y Perú.

E. norica occia Fruhst., para Bolivia,

como muestra el mapa adjunto.

(1) Stichel en 1898 llamó "rami" a la especial modificación del 8º esternito, para el cual Dillon en 1948 propuso el nombre de gonostatumen, que es sólo un sinónimo.

B I B L I O G R A F I A

CABRERA, A., & YEPES, J.

- 1940 — *Zoogeografía de la América del Sur. Mamíferos Sudamericanos.*
11-16, 1 mapa, Buenos Aires.

FRUHSTORFER, H.

- 1909 — *Neues über Rhopaloceren I.* Neue Eunica; Anhanz. Stett. Ent.
Zeitg., LXX: 207-216, 238.

HEWITSON, W. C.

- 1857-61 — *Illustrations of new species of Exotic Butterflies selected chiefly
from the collections of W. Wilson Saunders and William C. Hewitson.* vol. I: i-v + 1 — 120 tab. col. I-LX.

ORFILA, R. N.

- 1941 — *Apuntaciones Ornitológicas para la Zoogeografía Neotropical.* Rev.
Arg. Zoogeograf., I: 85-92, 1 mapa.

SEITZ, A.

- 1915 — *Genus Eunica*, in Seitz, Gross-Schmett Erde, V: 484-490, tab.
99-100 B.

Buenos Aires, Mayo de 1951.

